



**GOVERNO DO DISTRITO FEDERAL**  
**CORPO DE BOMBEIROS MILITAR DO DISTRITO FEDERAL**  
2º Esquadrão de Aviação Operacional  
Prontidão

Instrução Normativa n.º POP - Inspeção pré-voo - Air Tractor/2022  
- CBMDF/GAVOP/2º ESAV/PRONT

**CORPO DE BOMBEIROS MILITAR DO DISTRITO FEDERAL COMANDO OPERACIONAL**  
**COMANDO ESPECIALIZADO**  
**GRUPAMENTO DE AVIAÇÃO OPERACIONAL**  
**2º ESQUADRÃO DE AVIAÇÃO OPERACIONAL**  
  
**PROCEDIMENTO OPERACIONAL PADRÃO (POP)**

**INSPEÇÃO PRÉ-VOO - AIR TRACTOR**

Processo SEI nº 00053-00053502/2022-96

Atualizado em 07/06/2022

**FINALIDADE DO POP**

Inspeccionar diariamente os itens da aeronave e verificar previamente ao voo situações adversas que possam comprometer a operação segura dos aviões.

**Profissional de Segurança Pública**

Bombeiro Militar

**1. RESULTADOS ESPERADOS**

- Preparar a aeronave para voar com segurança, através da leitura e execução ordenada dos itens contidos no *checklist* de inspeção da aeronave, devendo ser executado antes de cada voo;
- Detectar e relatar aos pilotos e à seção de manutenção irregularidades observadas durante a inspeção pré-voo.

**2. MATERIAL RECOMENDADO**

- EPI: Luva de borracha, óculos de proteção, protetor auricular;
- Produto específico para limpeza do para brisa, conforme POP de limpeza da aeronave;
- Reservatório específico para drenagem de combustível e reservatório de descarte;
- Tecido limpo.

**3. PROCEDIMENTOS**

- Verificar os itens do *checklist*, observado o estado geral da aeronave, motor, combustível, nível de óleo, ou qualquer outra discrepância que possa comprometer a aeronavegabilidade;
- Verificar as condições dos pára-brisas, travamento da bequilha, freio de estacionamento, calços, obturadores, situação dos pneus, combustível e água;
- No *cockpit*, liberar a trava do manche e verificar as condições dos cabos, fixação das braçadeiras dos tubos de ar, cintos de segurança, bancos, janelas, travas das janelas, travas e freios da alavanca de emergência das janelas e painel;
- Realizar a limpeza do pára-brisas;
- Verificar a limpeza da parte interna do cockpit dos pilotos, retirando objetos soltos;
- Verificar visualmente as tampa dos tanque de combustível da asa esquerda;
- Verificar o fechamento da porta do bagageiro;
- Verificar o *flap*, o aileron, e o compensador do aileron;

- Inspeccionar as ponta de asa quanto à danos;
- Inspeccionar o suspiro do tanque de combustível;
- Inspeccionar o bordo de ataque de ataque da asa esquerda
- Retirar a capa do tubo de Pitot e fazer inspeção, logo após recolocar a proteção;
- Verificar as tomadas estáticas quanto à possíveis obstruções;
- Fazer o dreno de raiz asas, do tanque central a das linhas de combustível;
- Fazer o dreno do E-DUMP;
- Inspeccionar a perna do trem de pouso esquerda, roda, calibragem do Pneus (62 psi) e as condições os freios;
- Verificar o nível do óleo da turbina;
- Retirar o obturador da entrada do Radiador de óleo e inspecionar;
- Retirar a peia da hélice;
- Girar a hélice lentamente afim buscar ouvir ruídos incomuns;
- Inspeccionar os painéis da fuselagem;
- Verificar quanto à obstrução da entrada principal de ar;
- Retirar os obturadores do escapamento em busca de possíveis trincas;
- Verificar visualmente as tampa dos tanque de combustível da asa direita;
- Verificar o flap, os aileron, e os compensador do aileron;
- Inspeccionar as ponta de asa quanto à possíveis danos;
- Inspeccione o suspiro do tanque de combustível;
- Inspeccionar o bordo de ataque de ataque da asa direita
- Inspeccionar o estabilizador horizontal direito, o montante e a barbatana vertical;
- Inspeccionar o profundor direito quanto ao livre movimento e fixação;
- Inspeccionar visualmente os compensadores quanto à fixação;
- Inspeccionar o Leme em ambos os lados quanto a livre movimentação e fixação;
- Verificar o estado dos cabos e a movimentação adequada do compensador;
- Inspeccionar o trem de pouso horizontal traseiro quanto ao estado, fixação, trava do trem da bequilha, roda e pneu;
- Verificar o travamento, limpeza e engraxamento da roda da bequilha;
- Inspeccionar o profundor esquerdo quanto ao livre movimento e fixação;
- Inspeccionar o estabilizador horizontal esquerdo, o montante e a barbatana vertical;
- Verificar os painéis da fuselagem;
- Travar o manche.

#### 4. POSSIBILIDADES DE ERRO

- Deixar de inspecionar algum item do *checklist*;
- Não registrar discrepância encontrada durante a inspeção de pré voo;
- Não informar ao piloto e a manutenção alguma discrepância encontrada na aeronave;
- Derramamento de combustível durante a drenagem do filtro de combustível e dos tanques em cada asa;
- Não retirar todos os obturadores ou capas da aeronave;
- Não fechar corretamente tampas de óleo, combustível ou do porta malas.

#### 5. FATORES COMPLICADORES

- Baixa iluminação no ambiente;
- Pouco tempo para verificar todos os itens do *checklist*;
- Não usar os EPI's;
- Posição das antenas de comunicação na fuselagem da aeronave;
- Pressão de outras pessoas ou situações para decolagem o mais rápido possível;
- Falta de comunicação entre os pilotos para repasse de informações pertinentes;
- Altura e pouco espaço para manobrar o corpo em locais altos da aeronave.

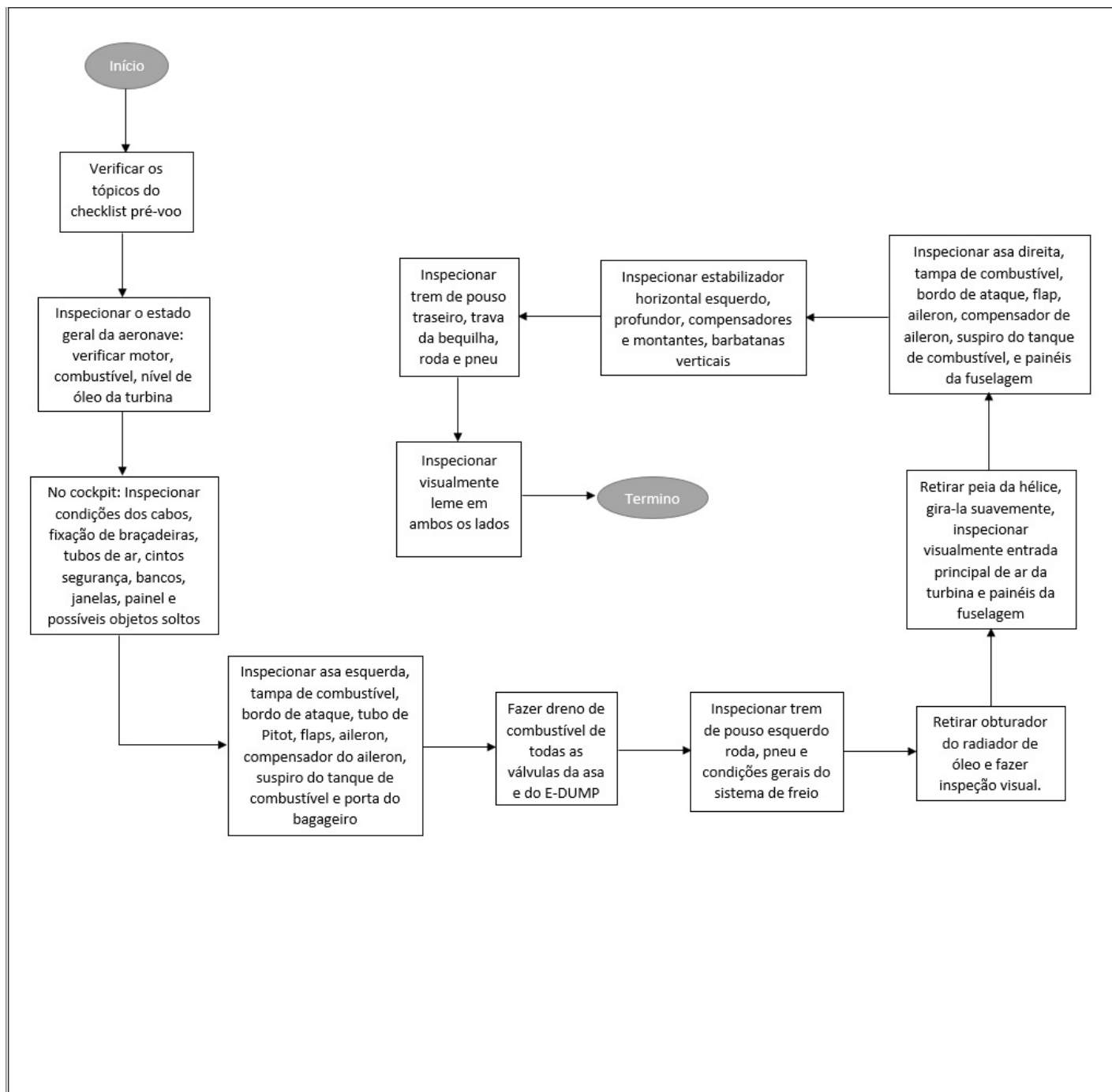
## 6. GLOSSÁRIO

- Aeronavegabilidade: É a propriedade ou capacidade de uma aeronave de realizar um voo seguro ou navegar com segurança no espaço aéreo, para o transporte de pessoas, bagagens ou cargas, ou para a realização de serviços aéreos especializados, policiais ou outros;
- E-DUMP: Comportas do Hopper de água do Air Tractor
- Cockpit: Cabine de pilotagem, é uma zona usualmente situada na parte dianteira de uma aeronave, de onde os pilotos controlam a mesma. ... Dependendo do tipo de aeronave, uma cabine de pilotagem pode albergar mais do que um piloto, podendo assim ter espaço para um copiloto, um navegador, mecânico e um engenheiro de voo;
- Flap: Dispositivo na parte traseira da asa de uma aeronave que, através de uma superfície que se estende, se abaixa ou se curva, altera a forma da asa e as suas características aerodinâmicas para momentos diferentes do voo.
- PSI: forma abreviada do inglês Pound force per Square Inch, cujo símbolo também pode ser escrito como lbf/in<sup>2</sup>) ou libra-força por polegada quadrada é a pressão resultante da força de uma libra-força aplicada a uma área de uma polegada quadrada. ... É a pressão relativa ao vácuo.

## 7. BASE LEGAL E REFERENCIAL

- Manual de operação e manutenção da aeronave.

## 8. FLUXOGRAMA



Documento assinado eletronicamente por **JOAO CARLOS GUIMARAES LEITE, Maj. QOBM/Comb, matr. 2909437, Assistente**, em 07/06/2022, às 18:19, conforme art. 6º do Decreto nº 36.756, de 16 de setembro de 2015, publicado no Diário Oficial do Distrito Federal nº 180, quinta-feira, 17 de setembro de 2015.



A autenticidade do documento pode ser conferida no site:  
[http://sei.df.gov.br/sei/controlador\\_externo.php?acao=documento\\_conferir&id\\_orgao\\_acesso\\_externo=0verificador=82190786](http://sei.df.gov.br/sei/controlador_externo.php?acao=documento_conferir&id_orgao_acesso_externo=0verificador=82190786) código CRC= **CA8A2361**.

"Brasília - Patrimônio Cultural da Humanidade"

SAM Bloco D Módulo E - Palácio Imperador Dom Pedro II - QCG/CBMDF - Bairro Asa Norte - CEP 70620-040 - DF

39018605